

มวงคล่อเทียม (เมลิโออยด์)

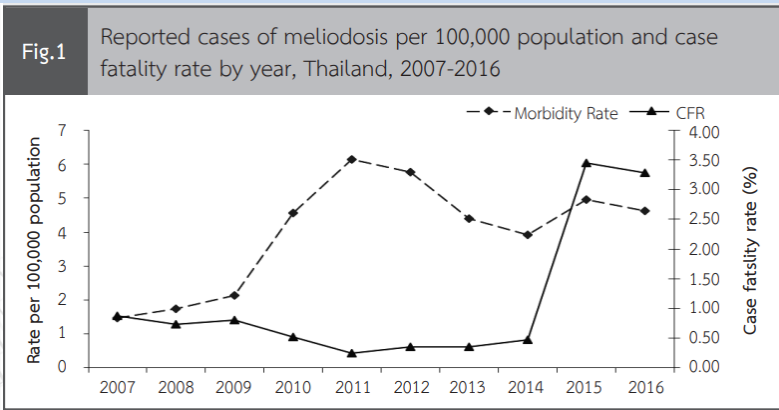
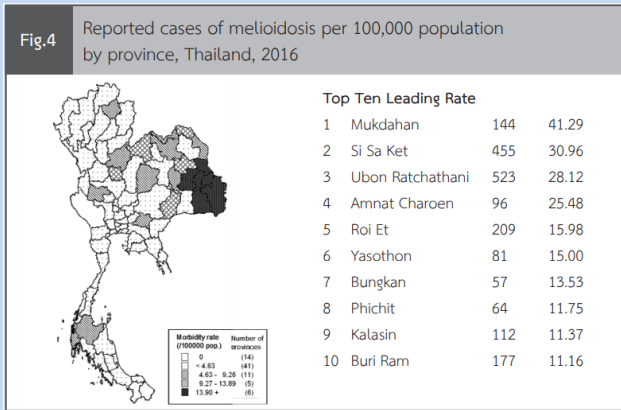
โรคร้ายแรงที่มากับน้ำท่วม



น.สพ. ยุทธ เทียมสุวรรณ
ผู้จัดการฝ่ายวิชาการ บจก. เซ็นทรัลลิส

ช่วงเดือนกันยายน-ตุลาคมของทุกปีที่เป็นช่วงมรสุม มักเกิดฝนตกหนัก และอุทกภัยรุนแรง เกิดน้ำป่าไหลหลาก และมีน้ำท่วมในหลายพื้นที่ของประเทศ สร้างความเสียหายทั้งต่อชีวิตผู้คน และทรัพย์สินอย่างมากมายมหาศาล ไม่เว้นแม้แต่สัตว์เลี้ยง และปศุสัตว์เกือบทุกชนิด ทั้งยังมีเชื้อโรคอีกมากมายที่มากับน้ำท่วม ติดต่อและก่อโรคได้ทั้งคนและสัตว์ เช่น น้ำกัดเท้า ตาแดง เลปโตสไปโรซิส โรคระบบทางเดินอาหาร อาเจียน ท้องเสีย ท้องร่วง โรคระบบทางเดินหายใจ ไข้หวัด ปอดบวม โรคจากแมลงพาหะโดยเฉพาะอย่างยิ่งยุง ได้แก่ ไข้เลือดออก มาลาเรีย เป็นต้น บทความนี้จะนำเสนออีกโรคหนึ่ง ที่พบได้บ่อย คือน้ำท่วมร้ายแรง แต่ยังไม่เป็นที่รู้จัก หรือคุ้นหูกันมากนัก จำเป็นต้องรู้ไว้เพื่อระวัง ป้องกันตัว หรือรักษาได้ทันเวลาที่ นั่นก็คือ **โรคมวงคล่อเทียม หรือ เมลิโออยด์ หรือ เมลิโออยโดสิส (Melioidosis) หรือ Whitmore 's disease** คนไทยอาจรู้จักกันในชื่อ **โรคไข้ดิน โรคผิวดิน** โดยสมัยก่อนที่เพิ่งพบโรคใหม่ๆ เข้าใจกันว่าเป็นโรคมวงคล่อพิษ (Glanders) อันเป็นโรครุนแรงในคน ม้า ลา ส่อ ทั้งยังติดและก่อโรคในสัตว์ได้อีกหลายชนิดคล้ายกันมาก แต่ต่อมาได้พิสูจน์ยืนยันแล้วว่า เป็นคนละโรคกัน

โรคนี้เกิดจากเชื้อ *Burkholderia pseudomallei* เป็นแบคทีเรียแกรมลบ รูปร่างเป็นแท่ง ซึ่งหน้านี้เคยรู้จักกันในชื่อ *Pseudomonas pseudomallei* ภูมิภาคที่เป็นโรคประจำถิ่น มักพบเชื้อนี้ได้ทั่วไปในสิ่งแวดล้อม ดิน น้ำ โคลนตม จากการศึกษาพบว่าเชื้อมีชีวิตอยู่ในน้ำได้นาน 8 สัปดาห์ อยู่ในโคลนตมได้นานถึง 7 เดือน โรคนี้อาจพบบ่อย หรือมีอุบัติการณ์ระบาดเพิ่มมากขึ้นในช่วงฤดูฝน เนื่องจากเมื่อเกิดฝนตก หรือน้ำท่วม จะชะเอาเชื้อขึ้นมาบนผิวดิน หรือปนเปื้อนในน้ำ พบโรคนี้อีกบ่อยในเขตร้อน ร้อนชื้น ออสเตรเลีย จีน เอเชียตะวันออกเฉียงใต้ เช่น ไทย มาเลเซีย เวียดนาม ลาว สิงคโปร์ คาดว่าพบโรคครั้งแรกในคนที่ประเทศเมียนมาร์ช่วงประมาณปี 1911 ประเทศไทยพบได้ทุกภาค และน่าจะพบมากที่สุดภาคตะวันออกเฉียงเหนือ แต่ละปีมีรายงานคนไทยป่วยด้วยโรคนี้นั้นมากกว่า 2,500 คน ส่วนใหญ่เป็นวัยทำงาน หรือช่วงอายุกลางคน อาศัยอยู่ในภาคตะวันออกเฉียงเหนือ ประกอบอาชีพเกษตรกรรม ซึ่งเป็นปัจจัยเสี่ยงต่อการติดรับเชื้อนี้



ในบ้านเรามักพบโรคนี้ในสุกร แพะ แกะ โค และที่สำคัญโรคนี้ก็ยังสามารติดคน รวมถึงสัตว์ได้อีกหลายชนิดเช่น กระบือ สุนัข แมว ม้า หนู สัตว์ฟันแทะ สัตว์ปีก สัตว์น้ำเช่น ปลา จระเข้ คนหรือสัตว์จะได้รับเชื้อจากการกินอาหารที่มีดินปนเปื้อน หรือน้ำที่มีเชื้อ หรือทางการหายใจ หรือทางผิวหนังผ่านบาดแผลที่สัมผัสดิน โคลน น้ำที่ปนเปื้อนเชื้อเป็นเวลานาน หรือสัมผัสเลือด ของเหลวที่ออกมาจากสัตว์ติดเชื้อ เช่น ปัสสาวะ อุจจาระ น้ำมูก น้ำนม ส่วนโคนมเชื้ออาจเข้าทางรูหัวนม รวมถึงเข้าทางช่องคลอดขณะคลอดก็เป็นได้

ในสัตว์อาจแสดงอาการได้หลากหลาย แตกต่างกันไปขึ้นอยู่กับระยะที่ติดเชื้อ หรือเชื้อก่อโรคเป็นสำคัญ อาจเป็นแบบเฉียบพลัน รุนแรง เรื้อรัง หรือไม่มีอาการใดๆ เลยก็เป็นได้ อาการทั่วไปจะมีไข้ เบื่ออาหาร หอบ มีน้ำมูก ไอ ปอดอักเสบ ต่อมน้ำเหลืองบวมโต ในแพะ แกะ โคอาจพบอาการทางระบบประสาท เช่น เดินขาหลังอ่อนไม่มีแรง ชนคอก ในโคอาจพบมดลูกอักเสบมีหนองไหล เต้านมอักเสบ น้ำนมที่ออกมาจะเป็นน้ำใสมีสีเขียวหรือเหลือง มีหนองปน ส่วนที่มีอาการเฉียบพลัน สัตว์จะติดเชื้อเข้ากระแสเลือด และตาย ส่วนอาการเรื้อรัง ร่างกายจะซูบผอม มีไข้ หายใจหอบ น้ำมูก น้ำลายไหล ขากระเผลก จะแสดงอาการอยู่นาน 2-3 เดือนแล้วก็ตาย สัตว์เพศผู้อาจพบลูกอั้นทะบวมโตข้างใดข้างหนึ่งเสมอ เนื่องจากมีหนองแทรกอยู่ระหว่างลูกอั้นทะและหนังหุ้มลูกอั้นทะ โดยทั่วไปรอยโรคจากการผ่าซากจะพบมีฝีเกิดขึ้นที่อวัยวะภายในจำนวนมาก เช่นที่ ปอด ตับ ไต ม้าม



ในคนก็แสดงอาการได้หลากหลายเช่นกัน อาจแสดงหรือไม่แสดงอาการ มักมาพบแพทย์ด้วยอาการมีไข้มานานโดยไม่ทราบสาเหตุ น้ำหนักลด อ่อนเพลีย เบื่ออาหาร ปวดท้อง เจ็บหน้าอก ปวดศีรษะ ปวดกล้ามเนื้อ หรือข้อต่อ ปวดตามเนื้อตัว อาการระบบทางเดินหายใจ ไอมีเลือดปน มีเสมหะ ส่วนอาการเรื้อรัง จะมีแผลหลุมในช่องจมูก เกิดเนื้อตาย แผลลักษณะเป็นโพรง ฝีหนองที่ผิวหนัง หรือตามอวัยวะภายใน เช่นที่ ปอด ตับ ม้าม ข้อต่อ กระดูก หากแสดงอาการรุนแรง จะติดเชื้อในกระแสเลือด และเสียชีวิตได้อย่างรวดเร็วภายใน 2-3 วันหลังเข้าโรงพยาบาล อัตราการตายประมาณ 70% โดยเฉพาะอย่างยิ่งในผู้ที่มียระบบภูมิคุ้มกันอ่อนแอ เช่น โรคภูมิคุ้มกันบกพร่อง โรคเอดส์ โรคเบาหวาน ติดสุราเรื้อรัง

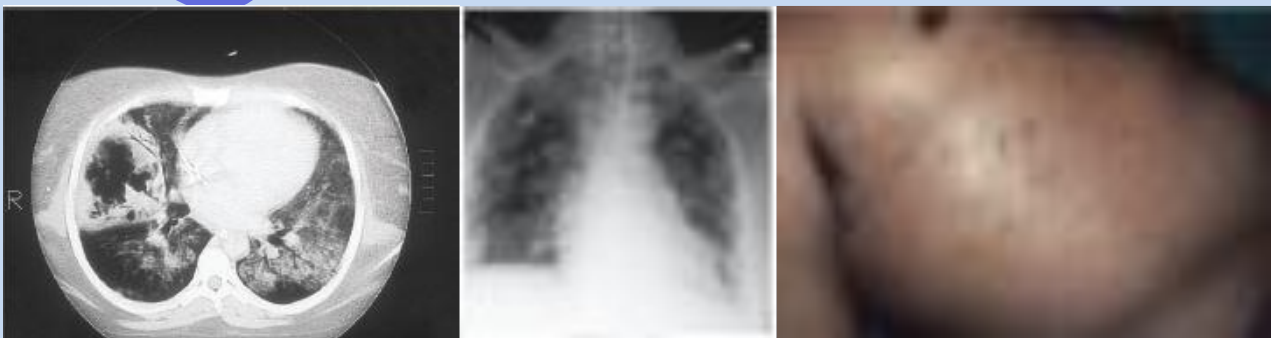
การวินิจฉัยให้สังเกตจากอาการและเก็บตัวอย่าง เช่น เลือด น้ำมูก น้ำนม น้ำเมือกจากช่องคลอดส่งห้องปฏิบัติการ ในกรณีสัตว์ตายเมื่อเปิดผ่าซากให้เก็บอวัยวะภายในต่างๆ ที่พบตุ่มหนอง หรือฝี รวมถึงอาจเก็บเนื้อสมอง ไช้สันหลัง ใน

กรณีที่สัตว์มีอาการทางระบบประสาทร่วมด้วย ส่งชิ้นสูตรยืนยันเชื้อในห้องปฏิบัติการโดยวิธีการเพาะแยกเชื้อแบคทีเรีย การตรวจยืนยันวิธีอื่นๆ ได้แก่ Direct immunofluorescence, Latex agglutination, ELISA และ PCR

การรักษาโดยใช้ยาปฏิชีวนะกลุ่มซัลฟา เช่น ซัลฟาไดอะซีน หรือเทอราไมซิน หรือออกซิเตตราซัยคลิน หรือเพนนิซิลลิน หรือสเตรปโตมัยซิน หรืออิมิเพเนม หรือเซฟาโลสปอริน ให้ผลการรักษาปานกลาง จะดีในรายที่ยังไม่แสดงอาการมาก หรือหากเป็นเรื้อรังจะช่วยลดอาการได้ ส่วนยาที่ให้ผลตอบสนองต่อการรักษาที่ดีที่สุดคือ คลอแรมเฟนิคอล ซึ่งอาจต้องให้ร่วมกับโนโวไบโอซิน และกานามัยซิน การรักษาในสัตว์ก็ยังไม่เป็นที่นิยมมากนัก เนื่องจากมีค่าใช้จ่ายในการรักษาสูงมาก ใช้เวลานาน และไม่ค่อยได้ผล ปศุสัตว์เช่น แพะ แกะ สุกร โค จึงมักใช้วิธีการแยกสัตว์ป่วยออกจากฝูง คัดทิ้ง และทำลายซากด้วยการฝังกลบพร้อมโรยปูนขาว ฆ่าเชื้อตามมาตรการป้องกันโรคของกรมปศุสัตว์ โดยจำเป็นต้องแจ้งสัตวแพทย์เจ้าหน้าที่ปศุสัตว์ที่เกี่ยวข้องด้วย เนื่องจากเป็นโรคใน พรบ. โรคระบาดสัตว์ พ.ศ. 2558



เป็นโรคที่ยังไม่มีวัคซีนป้องกันทั้งในคนและสัตว์ ให้เน้นระบบความปลอดภัยทางชีวภาพ รักษาความสะอาดและสุขอนามัยของโรงเลี้ยงสัตว์ ควรระมัดระวังไม่ให้ดินติดปนเปื้อนเข้ามาภายในโรงเรือน มีอ่างจุ่มเท้าก่อนเข้าโรงเรือน โรยปูนขาว ฟันน้ำยาฆ่าเชื้อ พยายามทำให้พื้นแห้ง ไม่เปียกแฉะ โรงเรือนควรเทปูนหรือยกพื้นให้สูงจากพื้นดิน หรือน้ำท่วม ป้องกันไม่ให้สัตว์สัมผัสกับดิน และน้ำที่มีเชื้อ โดยเฉพาะอย่างยิ่งน้ำท่วม ควรสร้างโรงเรือนที่สามารถป้องกันลมฝนได้ เพราะลมหรือฝนอาจพาเชื้อในดินเข้ามาสู่ในโรงเรือน หรือปนเปื้อนลงในน้ำใช้ ควรใช้น้ำประปา หรือน้ำที่ผ่านการฆ่าเชื้อโรคด้วยคลอรีนให้ได้ตามมาตรฐานการเลี้ยงสัตว์ ในส่วนของคน ผู้ที่มีบาดแผลควรหลีกเลี่ยงการลุยน้ำ ย่ำโคลน และสัมผัสดินโดยตรง สวมรองเท้าบูท ถุงมือยาง กางเกงขายาว เสื้อแขนยาว ชุดมิดชิด หรือชุดพร้อมลุยน้ำทุกครั้ง หลังการสัมผัสดินหรือลุยน้ำ ลุยโคลนมา ให้รีบทำความสะอาดร่างกายโดยเฉพาะอย่างยิ่งบริเวณที่มีบาดแผล ควรหลีกเลี่ยงการสัมผัสลม ฝุ่น และตากฝน ควรหลีกเลี่ยงสัมผัสกับสัมผัสกับของเหลวหรือสิ่งคัดหลั่งที่ออกมาจากร่างกายสัตว์ป่วย ทานอาหารปรุงสุก ดื่มน้ำ และนมที่ต้มสุกแล้ว สรุปลงว่าหน้าฝน น้ำท่วม หรือฤดูอื่นใดก็ตาม ต้องระวังโรคนี้กันให้ดี เพราะเป็นโรคประจำถิ่นของไทยที่ร้ายแรงมากทีเดียว



เอกสารและรูปภาพอ้างอิง

<https://dcontrol.dld.go.th/webnew/images/Procurement/2566/11/melioidosis.pdf>

<https://niah.dld.go.th/webnew/knowledge/knowledge-major-diseases-in-animals/animal-diseases-to-humans/melioidosis>

http://www.cmonehealth.org/uploads/society/doc_file/20180808/adejgopsv378.pdf

<https://108kaset.com/2021/06/22/melioidosis/>

<https://www.cfsph.iastate.edu/diseaseinfo/disease-images/?disease=melioidosis>

<https://www.pidst.or.th/A247.html>

https://www.melioidosis.info/contents/image/THAIMelioidosis_2016.pdf

<https://www.sciencedirect.com/science/article/abs/pii/S1090023306000876>

https://dpir.nt.gov.au/_data/assets/pdf_file/0011/232976/840.pdf

https://www.researchgate.net/figure/Gross-lesions-of-caprine-melioidosis-a-Lung-numerous-multifocal-discrete-to_fig1_260397730

Copyright ©